

# Microsoft Canada

Rapport sur l'impact  
économique et social

2025



Façonner l'avenir  
en toute confiance



# Avis de non-responsabilité

Ernst & Young S.E.N.C.R.L., s.r.l. (« EY ») a été sollicité par Microsoft Canada Inc. (« Microsoft ») pour mener une étude sur les impacts économiques et sociaux. Lors de la préparation de ce document (« rapport »), EY s'est appuyé sur des données et des informations non vérifiées provenant de sources tierces, de Microsoft, d'associations, d'établissements universitaires et de recherche, et du secteur public (collectivement, les « informations complémentaires »). EY se réserve le droit de réviser les analyses, les observations ou les commentaires mentionnés dans ce rapport si des informations complémentaires sont mises à notre disposition après la publication de ce rapport. EY a supposé que les informations complémentaires étaient exactes, complètes et appropriées aux fins du rapport. EY n'a pas audité ou vérifié de manière indépendante l'exactitude ou l'exhaustivité des informations complémentaires. Par conséquent, EY n'exprime aucune opinion ou autre forme d'assurance concernant les informations complémentaires et n'accepte aucune responsabilité en cas d'erreur ou d'omission, ou de toute perte ou tout dommage résultant du fait que des personnes s'appuient sur ce rapport dans un but autre que celui pour lequel il a été préparé.

# Microsoft au Canada : En chiffres



## Jusqu'à 40 milliards de dollars

En gains annuels en matière de productivité grâce aux services d'infonuagique et d'IA de Microsoft obtenus par les entreprises canadiennes<sup>1</sup>



Les collaborations DIGITAL et Microsoft investissent

## 167 millions de dollars

dans l'innovation au Canada  
Microsoft a contribué à 29 projets par le biais de subventions, de soutien dans nature et d'expertise<sup>2</sup>



## 828 millions de dollars

investis au Québec pour étendre l'infrastructure d'infonuagique et d'IA hyperscale de Microsoft<sup>3</sup>



## Plus de 219 millions de dollars

de dons en espèces, dons d'employés, services infonuagiques et services technologiques à prix réduit à des organismes à but non lucratif et des organismes de bienfaisance canadiens en 2024<sup>4</sup>

### Microsoft



## Plus de 5 300

employés de Microsoft au Canada<sup>6</sup>

### Écosystème de partenaires



## Plus de 17 400

partenaires Microsoft au Canada<sup>7</sup>



## 33 à 41 milliards de dollars

revenus générés annuellement par les partenaires<sup>8</sup>

### Écosystème infonuagique



## 39 milliards de dollars

revenus générés par les clients infonuagiques de Microsoft au Canada annuellement<sup>9</sup>

### Contributions économiques



## 60 milliards de dollars du PIB

généralisé ou maintenu par l'écosystème Microsoft chaque année<sup>10</sup>

## 426 000 emplois ETP

soutenu par l'écosystème Microsoft au Canada<sup>11</sup>



## Jusqu'à 93% plus d'efficacité énergétique et jusqu'à 98% moins d'émissions de carbone

Microsoft infonuagique par rapport aux centres de données d'entreprise traditionnels, à l'échelle mondiale<sup>12</sup>



## 5,7 millions

des apprenants engagés avec des compétences numériques et d'IA essentielles grâce à des initiatives de formation depuis juillet 2024



## Plus de 26 000

des organismes au Canada ont participé aux programmes de Microsoft à but non lucratif en 2024.<sup>14</sup> Copilot augmente l'efficacité des employés dans les organismes à but non lucratif de 10% à 25%<sup>15</sup>



## Plus de 870 000

Des apprenants canadiens dotés des compétences pratiques en IA grâce à parcours d'apprentissage LinkedIn pour stimuler leur carrière en 2024<sup>16</sup>

Remarque : Les chiffres sont présentés en dollars canadiens. Les emplois sont exprimés en emplois à équivalent temps plein (ETP). Les avantages annuels en matière de productivité tiennent compte des avantages de Microsoft Copilot, Teams et Azure AI. Il est à noter que les revenus estimés des partenaires sont attribués à tous les produits et services logiciels de Microsoft, tandis que les revenus estimés de l'écosystème infonuagique sont attribués à la mise en œuvre de solutions infonuagique seulement. La méthodologie est fournie dans l'annexe.

Sources : <sup>1</sup> Forrester Research, Statistique Canada et analyse EY; <sup>2</sup> DIGITAL, <sup>3,4,5,6,7</sup> Microsoft; <sup>8,9</sup> Analyse IDC et EY; <sup>10,11</sup> Analyse d'IDC, de Statistique Canada et d'EY; <sup>12</sup> Microsoft et WSP; <sup>13,14,15,16</sup> Microsoft.

# L'empreinte de Microsoft au Canada

En 40 ans d'activité au Canada, Microsoft a joué un rôle central dans la prospérité de l'économie numérique du Canada.

**Plus de 5 300 employés de Microsoft**  
au Canada

**828 millions de dollars**  
investis au Québec pour étendre  
l'infrastructure d'informatique et d'IA à  
grande échelle de Microsoft

**11 bureaux et 2 régions  
de centres de données  
Azure**  
au Canada

Les 11 bureaux de Microsoft se consacrent à l'autonomisation des personnes et des organisations grâce à la technologie.

- En 2016, Microsoft a été le premier fournisseur d'informatique hyperscale à ouvrir deux **régions de centres de données Azure** au Canada (Toronto et Québec).
- Microsoft Vancouver** est le centre de recherche et développement canadien de Microsoft, avec 2 700 employés travaillant dans des organisations de développement de base, y compris Microsoft Research, Azure, Sécurité et Jeux, créant près de deux douzaines de produits tels que Teams, Copilot, Defender, et plus.
- Microsoft a investi plus de **828 millions de dollars** entre 2020 et 2024 pour étendre son infrastructure d'informatique et d'IA à grande échelle au Québec.
- Le **Microsoft Reactor** est un espace dédié qui réunit des fondateurs, des développeurs et des chefs d'entreprise pour des événements techniques, commerciaux et communautaires de haute qualité.
- En 2022, Microsoft a lancé le **Centre d'innovation à Toronto**, une installation à la fine pointe de la technologie qui permet aux clients et aux partenaires de débloquer des projets d'innovation. Chaque année, des milliers de clients visitent le centre pour imaginer l'art du possible.
- Depuis 2019, Microsoft a fourni plus de **1 million de dollars en crédits Azure** pour soutenir les startups québécoises à LE CAMP.
- Microsoft est un fervent partisan du **Cascadia Innovation Corridor**, un partenariat reliant les écosystèmes technologiques de Vancouver (C.-B.), Seattle et Portland pour stimuler l'innovation.
- L'acquisition d'Activision Blizzard par Microsoft pour 68,7 milliards de dollars en a fait la **troisième plus grande société de jeux au monde**, élargissant sa présence de studios de jeux canadiens avec Beenox (Québec et Montréal), The Coalition (Vancouver) et Compulsion Games (Montréal).

Remarque : Les chiffres sont présentés en dollars canadiens, sauf indication contraire

Source : Microsoft, The Coalition Studio, Compulsion Games, Beenox



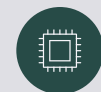
## Sites Microsoft au Canada



**Bureaux de Microsoft :** Toronto (siège social canadien), Vancouver (4), Montréal (2), Calgary, Edmonton, Québec et Ottawa



**Régions du centre de données Azure :**  
Toronto et Québec



**Recherche et développement :**  
Microsoft Vancouver, Microsoft Research Lab (Montréal)



**Centre d'innovation Microsoft :**  
Toronto



**Microsoft Reactor :**  
Toronto



**Studios de jeu :**  
Vancouver, Montréal, Québec



\*Microsoft Vancouver se compose de 4 bureaux individuels;

\*\*Microsoft Montréal se compose de 2 bureaux individuels.

# Partenariat transformateur

L'écosystème de partenaires de Microsoft continue d'être au cœur de la façon dont Microsoft offre des technologies, des services et des solutions infonuagique à la périphérie qui permettent la transformation des entreprises pour les clients partout au Canada.

Microsoft fonctionne comme une organisation axée sur des partenaires, les partenaires jouant un rôle clé dans son héritage et son avenir. Leurs contributions soutiennent la transformation et la réussite des clients à l'échelle mondiale. L'entreprise possède le plus grand écosystème de partenaires dans l'industrie, comprenant 500 000 partenaires dans le monde et plus de 17 400 au Canada. Selon l'International Data Corporation (IDC), pour chaque dollar de revenus de Microsoft, les partenaires de services gagnent 8,45 \$ et les partenaires logiciels gagnent 10,93 \$, ce qui souligne les possibilités considérables offertes.<sup>1</sup>

Microsoft AI Cloud Partner Program (MAICPP) a été développé pour fournir aux partenaires les outils et les ressources essentiels pour réussir dans un marché en évolution rapide et aider à réaliser des résultats positifs pour les clients de divers secteurs.<sup>2</sup>

Les partenaires de Microsoft, tels que les entrepreneurs, les organismes à but non lucratif, les entreprises en démarrage et les entreprises technologiques, développent des solutions de pointe pour les entreprises canadiennes, favorisant la transformation numérique dans les milieux de travail et permettant aux organisations de tout le pays d'atteindre leur plein potentiel.



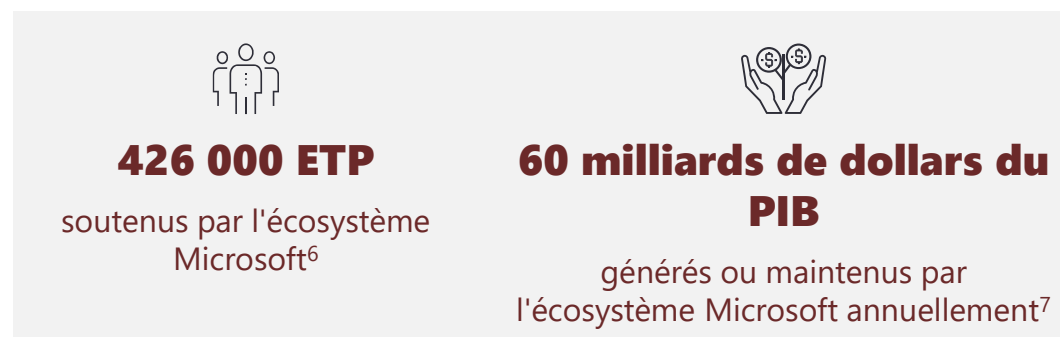
## Écosystème de partenaires



## Écosystème infonuagique



## Contributions économiques



Notes : Les chiffres sont présentés en dollars canadiens. Il est à noter que les revenus estimés des partenaires sont attribués à tous les produits et services logiciels de Microsoft, tandis que les revenus estimés de l'écosystème infonuagique sont attribués à la mise en œuvre de solutions infonuagique seulement. Les résultats de la contribution économique comprennent un total de contributions directes, indirectes et induites. La méthodologie est fournie dans l'[annexe](#).

Sources : <sup>2,3</sup> Microsoft; <sup>1,4,5</sup> Analyse IDC et EY; <sup>6,7</sup> Analyse d'IDC, de Statistique Canada et d'EY; <sup>8</sup> Microsoft.



## Élaboration de la feuille de route de transformation

Softchoice, une entreprise de World Wide Technology, en collaboration avec Microsoft, a utilisé Copilot pour élaborer des feuilles de route de transformation qui aident à accélérer leurs parcours numériques et à maximiser la productivité grâce à des solutions alimentées par l'IA. En conséquence, Softchoice a réalisé des réductions significatives du temps consacré aux tâches clés de productivité, notamment la création de contenu destiné aux clients (réduction de 62 % à 67 %), les modèles de formation internes (réduction de 70 %) et les résumés de réunions techniques (réduction de 97 %).



## Renforcer le secteur de l'énergie du Canada

EY Canada et Microsoft ont fourni des solutions Azure et Power BI sur mesure aux clients du secteur de l'énergie, permettant des insights opérationnels en temps réel et accélérant le reporting ESG. Ces solutions ont soutenu les stratégies de décarbonisation et ont aidé les clients à réduire les inefficacités opérationnelles tout en améliorant la conformité réglementaire.

# Libérer les possibilités de l'IA au Canada

Les dernières années ont mis en évidence les progrès dans l'IA générative, démontrant son potentiel pour ouvrir de nouvelles possibilités, stimuler la croissance économique et relever des défis sociétaux cruciaux au Canada. Le rythme rapide de l'innovation représente un moment unique pour exploiter l'IA pour un progrès durable et inclusif.

## L'IA est un catalyseur de la transformation économique

L'IA transforme rapidement l'économie, créant de nouvelles industries, augmentant la productivité et redéfinissant le travail, tout comme les percées passées qui n'ont atteint leur plein impact que grâce à une adoption généralisée. Le succès de l'IA dépendra de l'efficacité avec laquelle les entreprises et les industries l'intègrent dans leurs opérations.

Les économistes classent les technologies comme des technologies à usage unique ou à usage général (GPT). Les outils à usage unique excellent dans des tâches spécifiques, tandis que les GPT, comme l'électricité et les ordinateurs personnels, ont de vastes applications dans tous les secteurs. L'IA est sur le point d'être reconnue comme le prochain grand GPT.

Le développement d'une économie d'IA compétitive est crucial, Microsoft soutenant cet écosystème à travers les couches clés :

- I. **Infrastructure** : Les centres de données infonuagique à grande échelle et les puces avancées permettent d'innover en matière d'IA.
- II. **Plateformes** : Les modèles évolutifs et l'intégration des données permettent des applications transformatrices.
- III. **Applications** : Les outils d'IA remodelent les processus et augmentent la productivité.

La technologie a fondamentalement transformé les économies en changeant la nature du travail, en améliorant l'efficacité et en stimulant l'innovation. EY note trois leçons clés :<sup>1</sup>

- I. **Augmentation de la productivité** : Les systèmes d'IA générative pourraient augmenter les taux de croissance de la productivité de 20 à 50 % au cours de la prochaine décennie.
- II. **Évolution des exigences en matière de compétences** : À mesure que les tâches sont automatisées, les exigences en matière de compétences et la demande d'emploi devraient évoluer.
- III. **Vitesse de diffusion** : La vitesse de diffusion et d'adoption de la technologie devrait varier selon les différents secteurs de l'économie.

Selon un rapport d'Accenture commandé par Microsoft Canada, l'IA générative pourrait contribuer 187 milliards de dollars par année à l'économie canadienne d'ici 2030 et faire économiser 125 heures par année aux travailleurs, faisant de l'IA un moteur majeur de la croissance économique nationale.<sup>2</sup>

## L'IA chez Microsoft

Microsoft intègre l'IA dans ses produits et services pour améliorer l'efficacité, stimuler la créativité et stimuler l'innovation. L'IA transforme des secteurs comme les soins de santé, la finance, la fabrication et l'éducation.

S'appuyant sur des décennies d'avancées et d'investissements en IA, les Copilots de Microsoft améliorent l'intelligence, les connaissances et la valeur. Agir en tant qu'assistants alimentés par l'IA stimule la productivité, rationalise le travail et favorise la créativité, aidant les clients à stimuler l'innovation et à contribuer à la croissance économique.<sup>3</sup>

Pour s'assurer que les avantages de l'IA sont largement accessibles, Microsoft se concentre sur :

- Démocratiser l'accès à l'IA grâce à des plateformes comme Copilot, Azure AI et des solutions d'IA spécifiques à l'industrie.
- Partenariat avec les gouvernements et les entreprises pour promouvoir l'adoption responsable de l'IA.
- Investir dans des initiatives de formation en IA pour préparer la main-d'œuvre aux emplois créés par l'IA.

## Élargir et accroître l'adoption de l'IA

Pour s'assurer que l'IA favorise une croissance inclusive et durable, les investissements doivent se concentrer sur trois domaines principaux :

- **Infrastructure et accessibilité** : Améliorer les capacités de l'infonuagique et de l'IA au Canada pour soutenir les entreprises, les gouvernements et les entreprises en démarrage, en assurant un accès équitable aux technologies d'IA.
- **Préparation de la main-d'œuvre** : Alors que l'adoption de l'IA redéfinit les rôles professionnels, il est essentiel d'équiper les Canadiens de programmes d'apprentissage axés sur l'IA qui les préparent à l'évolution du marché du travail.
- **IA et gouvernance responsables** : La collaboration entre l'industrie, le gouvernement et les intervenants publics est essentielle pour établir des politiques transparentes en matière d'IA qui donnent la priorité à l'équité, à la sécurité et à l'utilisation éthique, tout en répondant aux préoccupations émergentes concernant la souveraineté nationale dans les technologies d'IA.

## La vision de l'IA de Microsoft

Microsoft croit que l'IA est la technologie qui définit notre époque, transformant fondamentalement notre façon de vivre et de soutenir le progrès à l'échelle mondiale. L'entreprise investit dans l'IA, motivée par l'optimisme quant à son potentiel pour les gens, les industries et la société.

Grâce aux avancées de pointe de Microsoft Research et aux innovations de la plateforme Azure, Microsoft s'engage à réunir la technologie et les gens pour réaliser les promesses de l'IA de manière responsable. Cet engagement est évident dans l'adoption généralisée des solutions d'IA de Microsoft, plus de 85% des entreprises du Fortune 500 utilisant ces technologies pour améliorer leurs opérations et stimuler l'innovation.



# Accélérer l'économie canadienne de l'IA

**Qu'il s'agisse de fournir des logiciels de productivité, de l'IA et des solutions d'infonuagique publique à grande échelle, de soutenir l'écosystème des startups et d'accélérer l'innovation canadienne, Microsoft joue un rôle essentiel dans l'économie canadienne de l'IA.**

## Positionner le Canada comme chef de file mondial de l'IA

Le Canada est reconnu depuis longtemps comme une plaque tournante de la recherche et de l'innovation en IA. Pour faire progresser la prospérité dans l'ère de l'IA, il faut mettre l'accent sur l'adoption de l'IA, la préparation de la main-d'œuvre et la collaboration dans l'écosystème.

Microsoft stimule activement l'économie canadienne de l'IA en :

- Accélérant l'innovation en IA grâce à des partenariats qui font le pont entre la recherche et l'industrie.
- Donnant aux entreprises les moyens d'innover et d'être compétitives à l'échelle mondiale grâce à l'IA et aux solutions infonuagique.



**Collaboration quantique** – En novembre 2023, Microsoft a annoncé une collaboration stratégique de co-innovation avec Photonic, une entreprise canadienne d'informatique quantique, pour faire progresser les réseaux quantiques. Cette collaboration combine l'architecture spin-photon de Photonic avec l'infrastructure d'Azure, permettant une communication quantique longue distance fiable et accélérant la recherche au sein de l'écosystème Azure Quantum.

## Partenariat pour créer un écosystème d'IA robuste

Une économie d'IA forte repose sur la collaboration. Microsoft est un membre fondateur de DIGITAL, un accélérateur de technologie et d'IA de premier plan. Créé en 2018, DIGITAL est un organisme indépendant à but non lucratif créé pour accélérer les investissements en R-D, l'adoption de technologies et le recyclage des talents canadiens grâce à un modèle collaboratif dirigé par l'industrie. Pour chaque 1,00 \$ de DIGITAL, l'industrie privée, y compris Microsoft, et d'autres partenaires ont investi 1,80 \$ pour accélérer l'innovation canadienne.

DIGITAL cherche à accélérer l'avancement des technologies canadiennes grâce à une combinaison unique de co-investissement, de collaboration intersectorielle, de création de IP et de développement des talents numériques. Microsoft est un membre fondateur, un commanditaire et un partenaire actif dans 29 projets passés et actuels de DIGITAL.



Les collaborations de DIGITAL et Microsoft investissent **167 millions de dollars dans l'innovation canadienne**



Microsoft a contribué à **29 projets**<sup>2</sup>

Notes : Les chiffres sont présentés en dollars canadiens.

Sources : <sup>1</sup> Microsoft; <sup>2</sup> NUMÉRIQUE; <sup>3,4</sup> Microsoft, <sup>5</sup> EY analyse.

## Les projets DIGITAL soutenus par Microsoft comprennent une gamme d'initiatives telles que<sup>2</sup>

**Compass** – une plateforme offrant une approche en temps réel pour harmoniser les besoins des personnes, des fournisseurs de services et des décideurs dans le secteur des services sociaux. La plateforme tire parti de l'IA et des modèles de gains mécaniques pour rationaliser l'expérience des demandeurs d'aide, des fournisseurs de services et des décideurs.

**Impact de 6,6 M\$ de dollars en PIB canadien<sup>5</sup>**



**Rayons X de la Terre pour l'exploitation minière à faible impact** – une plateforme qui aide les sociétés minières et d'exploration à cibler, cartographier, caractériser et surveiller les gisements souterrains et les caractéristiques structurales, changeant ainsi l'économie des opérations minières et augmentant la durabilité de la production de ressources minérales critiques.

**Impact de 18,4 M\$ en PIB canadien<sup>5</sup>**



**Plateforme d'analyse du microbiome minier (MMAP)** – maintenant une nouvelle entreprise canadienne appelée nPhyla, la plateforme originale a accéléré les solutions microbiennes pour l'exploitation minière grâce à une analyse génomique à haute résolution, une bibliothèque de données partagée et des outils de collaboration sécurisés. nPhyla s'appuie maintenant sur le succès de la plateforme pour faire progresser la technologie de l'ADN basée sur l'IA dans l'industrie de l'extraction des ressources.

**Impact de 13,3 M\$ en PIB canadien<sup>5</sup>**



# Aider les Canadiens et les entreprises à adopter l'IA dans le milieu de travail

Les innovations dans les technologies qui soutiennent les milieux de travail modernes les transforment, les améliorent et les habilitent pour accroître leur productivité et leur efficacité. Microsoft augmente son portefeuille d'applications avec des outils basés sur l'IA pour maximiser ces avantages.

## Microsoft continue d'aider les milieux de travail canadiens à maintenir et à faire la transition vers les meilleures pratiques de travail hybride

Accélééré par la capacité d'adaptation démontrée pendant la pandémie mondiale, le travail hybride est passé d'une tendance émergente à la nouvelle norme, remodelant fondamentalement la dynamique de travail et améliorant la productivité.

Profitant des avantages du travail à distance et au bureau, les lieux de travail hybrides devraient rester une caractéristique des environnements de travail modernes. De plus, l'intégration de l'IA joue un rôle essentiel dans le maintien de ce modèle hybride.

Selon l'indice des tendances du travail 2024, 78% des utilisateurs canadiens d'IA apportent désormais leurs propres outils d'IA dans leur travail quotidien, soulignant l'importance de l'IA dans la rationalisation des flux de travail, l'amélioration de la communication et la promotion de la collaboration.<sup>2</sup> Ces outils axés sur l'IA permettent aux organisations de maintenir une productivité élevée tout en équilibrant la flexibilité et la responsabilité. À l'ère de l'hybride, la stratégie

La mise en œuvre de l'IA est non seulement avantageuse, mais essentielle pour les organisations canadiennes qui s'efforcent de prospérer.

## Qu'y a-t-il de nouveau dans le travail moderne?

Microsoft a transformé Microsoft 365 en une plateforme axée sur l'IA qui permet aux individus d'amplifier leur créativité, avec des applications établies comme Office et Teams, ainsi que de nouvelles applications comme Designer et Loop.

Microsoft a récemment lancé Microsoft 365 Copilot, un nouveau service qui combine la puissance des grands modèles de langage (LLMs) avec des données dans des applications d'entreprise Microsoft 365 pour améliorer la productivité. Microsoft 365 Copilot devient rapidement un outil quotidien pour les organisations, avec près de 70% des entreprises du Fortune 500 qui l'adoptent, démontrant l'impact transformateur de l'IA dans le milieu de travail.

Azure AI améliore ces capacités en fournissant des outils d'apprentissage automatique et d'analyse robustes qui permettent aux organisations d'exploiter leurs données pour obtenir des informations plus approfondies et une prise de décision plus éclairée.

Microsoft Teams continue également de prendre de l'ampleur, faisant progresser la collaboration avec des fonctionnalités alimentées par l'IA telles que les récapitulatifs de réunions intelligents de Teams Premium pour répondre à la demande des entreprises.

## Responsabiliser les équipes grâce à l'utilisation de l'IA

L'intégration de ces outils en milieu de travail améliore considérablement la productivité et la collaboration dans le milieu de travail.

En favorisant une collaboration transparente, Teams permet aux équipes diversifiées de travailler ensemble plus efficacement, favorisant ainsi la créativité et l'innovation dans tous les projets.

Copilot améliore cet environnement collaboratif en fournissant une assistance intelligente qui non seulement rationalise les flux de travail individuels, mais encourage également la productivité collective.

Azure AI permet aux organisations d'accéder à des analyses et à des informations avancées, permettant une prise de décision basée sur les données qui améliore la réactivité à la dynamique du marché.



## Jusqu'à 40 milliards de dollars

en gains annuels de productivité gagnés par les entreprises canadiennes à l'aide de Microsoft Copilot, Teams et Azure AI<sup>1</sup>

### Gain de temps



- Collaboration
- Réunions plus efficaces
- Génération des résumés de contenu
- Rédaction de documents et de courriels
- Automatisation du travail manuel

### Gains de productivité



- Environnement de travail optimisé
- Augmentation du temps d'apprentissage
- Créativité accrue
- Augmentation de la production de travail
- Meilleure efficacité opérationnelle

## Productivité alimentée par l'IA<sup>2</sup>

Alors que l'utilisation de l'IA générative au travail s'accélère, la véritable opportunité est non seulement de transformer la productivité personnelle, mais aussi d'améliorer les capacités de l'ensemble de l'organisation.

**56%**

moins de temps requis par les codeurs logiciels pour accomplir des tâches à l'aide de l'IA générative

**14%**

des créatifs utilisaient déjà l'IA générative dans leur travail en 2022

**37%**

moins de temps requis pour effectuer des tâches de rédaction et avec une qualité améliorée

Notes : L'estimation des avantages liés à la productivité est présentée en dollars canadiens. La méthodologie est fournie dans l'[annexe](#).

Sources : <sup>1</sup> Forrester Research, Statistique Canada et analyse EY; <sup>2</sup> Microsoft.

# Aider les Canadiens à acquérir des compétences en IA et en numérique pour l'avancement professionnel et commercial

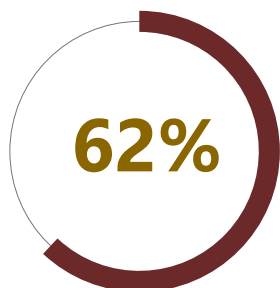
L'opportunité de l'IA est là et peut être débloquée pour tous les apprenants, à chaque étape de leur carrière, dans tous les rôles et dans tous les pays. Microsoft élargit les possibilités pour les Canadiens en donnant aux apprenants les moyens d'acquérir des compétences numériques et en IA. Le partage des compétences en IA à l'étendue donne aux partenaires, aux personnes et aux organisations les outils nécessaires pour apprendre à mieux travailler dans un monde alimenté par l'IA.

## Compétences pour une économie axée sur l'IA

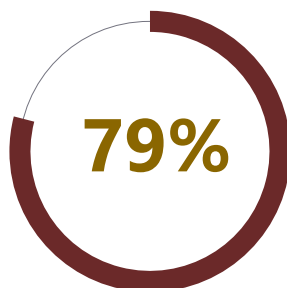
Les outils alimentés par l'IA sont sur le point de révolutionner le milieu de travail, de transformer l'ensemble de l'économie du savoir en allégeant les tâches répétitives, d'augmenter la productivité, de stimuler la créativité et d'améliorer la satisfaction globale au travail. La création d'un bassin de talents dotés de compétences numériques est essentielle pour récolter ces avantages et renforcer la compétitivité économique du Canada.

Pour permettre aux Canadiens de s'épanouir dans une économie axée sur l'IA, Microsoft aide les gens à acquérir des compétences numériques pour les emplois, améliore l'accès à l'enseignement de l'informatique et comble les principales lacunes en matière de compétences grâce à de nombreux programmes et initiatives.

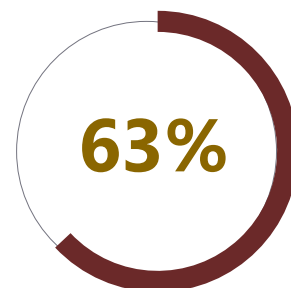
### Les compétences numériques sont très recherchées<sup>1</sup>



Pourcentage de travailleurs du savoir canadiens qui utilisent l'IA générative au travail



Pourcentage des utilisateurs canadiens d'IA apportent leur propre IA au travail (BYOAI).



Pourcentage de dirigeants canadiens qui sont plus susceptibles d'embaucher un candidat moins expérimenté possédant des compétences en IA qu'un candidat plus expérimenté sans eux

Sources : <sup>1</sup> Work Trend Index 2024; Microsoft.

## Partenariats universitaires de Microsoft

Les partenariats de Microsoft avec les établissements d'enseignement postsecondaire stimulent le programme d'études en cybersécurité et aident à combler les lacunes en matière de compétences au Canada. Les engagements de Microsoft comprennent la fourniture d'outils et de soutien aux étudiants et aux professeurs de l'Université Laval, notamment l'introduction de la Chaire Microsoft dans la cybersécurité.

### Soutenir la recherche d'emploi des étudiants à l'Université de Waterloo

L'Université de Waterloo a lancé JADA (Job Aggregator Digital Assistant), un outil alimenté par l'IA développé en collaboration avec Microsoft et propulsé par Azure OpenAI Service, pour aider les étudiants dans leur recherche d'emploi.

L'outil simplifie le processus de recherche d'emploi en regroupant les offres d'emploi potentielles provenant de diverses sources, ce qui permet aux étudiants de se concentrer plus sur l'obtention d'opportunités plutôt que sur la navigation sur plusieurs sites d'emploi.

Il utilise également l'IA pour déterminer l'adéquation potentielle entre le CV d'un étudiant et une offre d'emploi, ce qui aide les étudiants à cibler leurs candidatures. Avec JADA, les étudiants ont accès à un soutien en temps réel pour les demandes courantes, ce qui les aide à s'adapter et à réussir dans un marché du travail en évolution.

Au-delà de cet outil, l'Université de Waterloo intègre l'IA dans des stratégies éducatives plus larges, y compris un volet spécifique à l'IA pour le programme UNIS-Accélération, qui offre aux étudiants du premier trimestre une formation professionnelle et une expérience pertinente de projet concrète.



### Réinventer l'enseignement supérieur

Seneca Polytechnic [utilise Microsoft Azure OpenAI](#) pour développer un tuteur d'IA qui prend en charge l'apprentissage amélioré du matériel de cours et simule des entretiens d'embauche personnalisés basés sur des offres d'emploi.

**Seneca**  
POLYTECHNIC



# Former une main-d'œuvre prête pour l'IA

L'IA offre un énorme potentiel pour autonomiser les travailleurs du monde entier, mais seulement si tout le monde, partout, a les compétences nécessaires pour l'utiliser. Pour prospérer dans une économie axée sur l'IA, la main-d'œuvre doit être préparée et formée avec les compétences numériques et d'IA requises dans les emplois recherchés de l'avenir.

**Débloquez de nouvelles opportunités grâce aux compétences en IA qui sont en demande aujourd'hui et dans l'avenir**

Dans le nouveau paysage de l'IA au travail, les possibilités changent et tout le monde peut apprendre à utiliser l'IA pour saisir ces opportunités. Presque tous les rôles dans la main-d'œuvre peuvent bénéficier de l'IA qui améliore la productivité et la créativité. [Microsoft AI Skills Navigator](#) permet aux individus d'apprendre à libérer la puissance de l'IA dans leur travail.

## Parcours d'apprentissage Microsoft sur LinkedIn

Afin d'aider les personnes au Canada et à l'étranger à apprendre plus sur l'IA, en juin 2023, Microsoft a lancé le premier [certificat professionnel en ligne sur l'IA](#) générative en partenariat avec LinkedIn Learning et a lancé un défi mondial de subventions pour les compétences en IA générative avec data.org.

**Plus de 870 000**

Nombre d'apprenants qualifiés grâce aux parcours d'apprentissage LinkedIn gratuits de Microsoft en 2024.

## Équité et inclusion

Microsoft met l'accent sur l'équité et l'inclusion, deux principes clés qui aident à former son engagement envers l'IA responsable.

Les gens ont besoin d'accéder à la technologie et aux compétences numériques pour occuper les postes en demande d'aujourd'hui et de demain. Microsoft s'efforce d'accroître l'accès équitable à la large bande, à la technologie, aux compétences et aux données afin d'offrir plus d'opportunités à toutes les communautés de prospérer dans un monde de plus en plus numérique.

Microsoft collabore avec des chercheurs, des groupes de la société civile comme l'Association canadienne des libertés civiles, des gouvernements et des organismes internationaux pour éclairer les efforts visant à harmoniser le développement et l'utilisation de l'IA avec divers intérêts communautaires.

## Initiatives Microsoft pour monter en compétences

**14,1 millions**

Nombre d'apprenants de l'économie de l'IA Microsoft a été formé et certifié dans les compétences numériques en juin 2024.

Au Canada, Microsoft a mis au point des ressources de formation en IA pour :

**8,7 millions** de personnes, aidant à former **5,7 millions** d'apprenants engagés

et la formation de **546 970** personnes.



# Cultiver les compétences en IA pour une main-d'œuvre compétitive (1/2)

Il est essentiel de doter les Canadiens d'IA et de compétences numériques pour bâtir une économie concurrentielle et prête pour l'avenir. Microsoft investit dans le développement de la main-d'œuvre et l'éducation en IA afin de doter les Canadiens des compétences nécessaires à une économie compétitive axée sur l'IA.



## Investissement dans des projets de développement de la main-d'œuvre

Les investissements soutiennent les partenaires stratégiques de Compétences pour l'emploi (2021-2024) dans leur mission de donner aux Canadiens les compétences numériques et les possibilités d'emploi dans l'économie numérique et axée sur l'IA. Microsoft a annoncé des projets novateurs de développement de la main-d'œuvre à travers le pays, qui ont touché **plus de 127 000 personnes**. Voici les points saillants du programme :



**127 444**  
personnes formées



**13 909**  
personnes employées



**16 774**  
personnes certifiées



## Programme SkillingUp



Le programme SkillingUp de la Marche des dix sous du Canada est un programme complet et gratuit de formation en compétences numériques. SkillingUp donne aux personnes handicapées les compétences et la confiance en soi nécessaires pour réussir dans des emplois qui nécessitent des compétences en IA. Dans le cadre d'un projet de collaboration entre DIGITAL, la Grappe mondiale d'innovation pour les technologies numériques du Canada, la Banque CIBC et Microsoft, ainsi que ces partenaires, **près de 1 200 personnes ont reçu une formation** pour améliorer leurs possibilités d'employabilité dans des carrières numériques.

Sources : Microsoft.



## Élargir l'accès aux compétences numériques et aux possibilités de carrière

Le programme Canadian Tech Talent Accelerator (CTTA) a été développé grâce à un partenariat avec Microsoft, la CIBC, DIGITAL, le Global Innovation Cluster for Digital Technologies du Canada et [NPower Canada](#). Lancée en janvier 2021, la CTTA est un programme de formation aux compétences et de placement professionnel de 15 semaines. S'appuyant sur le succès du programme, NPower Canada a lancé son premier site francophone pour la formation globale aux compétences informatiques et le développement de la main-d'œuvre dans Montréal en 2022. Ce site offre une formation exclusive en français, desservant les chercheurs d'emploi francophones des provinces du Québec et de la Nouvelle-Écosse.

En 2023, DIGITAL, CIBC et Microsoft ont annoncé un **nouvel investissement de 2 millions de dollars** dans le programme. Depuis son lancement, l'ATLC a offert **avec succès à 9 250 chercheurs d'emploi diversifiés** à travers le Canada des compétences numériques dans la demande et un soutien à l'insertion professionnelle dans l'analyse et la visualisation des données, la gestion des services informatiques, la cybersécurité et l'intelligence artificielle. 84% des participants à l'ATLC terminent le programme, tandis que 83% obtiennent un emploi ou s'inscrivent dans des études supérieures 6 mois après le programme. Soutenu par CIBC et DIGITAL, ce programme vise à **former et soutenir 1 300 jeunes et adultes au chômage ou sous-employés** d'ici 2026.



## Développer la littératie en IA avec Logics Academy

Logics Academy approfondit sa collaboration avec Microsoft pour intégrer l'apprentissage de l'IA générative dans les programmes éducatifs, **aidant ainsi 100 000 enseignants et élèves à acquérir des compétences** depuis juillet 2024. Grâce à des plateformes et des outils comme Minecraft AI Literacy Worlds, les élèves s'engagent dans des expériences d'apprentissage interactives qui améliorent la créativité, la résolution de problèmes et la pensée systémique. Cette initiative permet aux éducateurs d'enseigner l'utilisation responsable de l'IA grâce à une variété d'outils d'IA tout en dotant les jeunes de compétences numériques prêtes pour l'avenir essentielles à l'évolution de la main-d'œuvre canadienne.

# Cultiver les compétences en IA pour une main-d'œuvre compétitive (2/2)

Il est essentiel de doter les Canadiens d'IA et de compétences numériques pour bâtir une économie concurrentielle et prête pour l'avenir. Microsoft investit dans le développement de la main-d'œuvre et l'éducation en IA afin de doter les Canadiens des compétences nécessaires à une économie compétitive axée sur l'IA.



## Le Centre de développement des compétences en matière de risque opérationnel

Microsoft Canada a [lancé le centre](#) en partenariat avec KPMG Canada. Le projet vise à doter les entreprises et les gouvernements des connaissances et des outils nécessaires pour naviguer efficacement dans les complexités de la cybersécurité et de l'IA générative. L'initiative offre une formation gratuite et pratique en cybersécurité et IA générative aux chefs d'entreprise et aux membres du conseil d'administration, ce qui représente un investissement de **1,7 million de dollars sur trois ans**, aidant à former **plus de 33 000 apprenants** depuis son lancement à l'automne 2023. La formation professionnelle permet de s'assurer que les possibilités technologiques sont comprises par les intervenants stratégiques et les décideurs d'affaires.



## Programme de formation en cybersécurité et d'apprentissage intégré au travail

Le [programme](#), offert en partenariat avec le Conseil des technologies de l'information et des communications (CTIC), offre aux femmes et aux étudiantes de niveau postsecondaire non binaires un accès à une formation et à des certifications en cybersécurité de Microsoft ainsi qu'à des possibilités d'apprentissage par l'expérience. Depuis son lancement, ce programme a **formé et placé 383 participants** dans des possibilités d'apprentissage ou de travail continu.



## Donner accès à des compétences en cybersécurité

La demande de compétences en cybersécurité a augmenté de 19,1% par rapport à 2024 seulement.<sup>1</sup> En réponse à la demande croissante, Microsoft offre une multitude de cours sur la cybersécurité hébergés sur des plateformes d'apprentissage telles que Microsoft Learn, LinkedIn Learning et Microsoft Cloud Academy.

On estime que **3,5 millions d'emplois en cybersécurité** ne seront pas pourvus d'ici 2025, ce qui exposera les entreprises, les gouvernements et les individus du monde entier aux risques d'attaques de cybersécurité. De plus, les occasions pour les femmes de travailler dans le domaine sont énormes : elles ne représentent **que 25% de la main-d'œuvre mondiale en cybersécurité** et **seulement 4% des professionnels dans l'IA**.<sup>2</sup> Des statistiques comme celles-ci sont la raison pour laquelle Microsoft soutient des programmes dans le monde entier visant à former **les femmes dans la technologie**.



# Autonomisation des communautés (1/2)

**Microsoft s'engage à travailler dans tous les secteurs avec d'autres entreprises, gouvernements, ONG et agents de changement pour favoriser les partenariats et mettre en œuvre des solutions basées sur l'IA qui améliorent la vie des Canadiens.**

Les dernières années ont mis en évidence le rôle que la technologie peut jouer pour aider à relever les défis sociétaux dans le monde et le rôle essentiel des organismes à but non lucratif. Microsoft reconnaît l'importance de partenariats solides et durables entre le secteur privé, le gouvernement et les organismes à but non lucratif pour résoudre ces problèmes dans des moyens durables et évolutifs. Qu'il s'agisse de renforcer les capacités nécessaires à la réalisation de leur mission ou de former des millions de personnes dans le monde, le meilleur travail de Microsoft est accompli lorsqu'il s'associe à des organisations les plus proches des personnes et des communautés qu'ils servent.

Les capacités et les applications de grande portée de l'IA lui donnent le potentiel d'exercer un impact social important. En traitant intelligemment de grandes quantités de données, la technologie peut distiller des informations qui répondent aux divers besoins de la communauté afin d'améliorer la livraison de services, la prise de décisions et le niveau de vie global.



## Améliorer la livraison de services aux Canadiens

En intégrant des solutions numériques au cœur des services, les villes canadiennes débloquent de nouvelles façons créatives d'offrir des services personnalisés qui répondent aux demandes et aux besoins changeants des citoyens dans temps réel.

- **Révolutionner livraison des services aux citoyens** | Ville de Laval

La Ville de Laval a déployé l'IA pour accélérer la communication entre les citoyens et les agents et gérer plus de 250 000 demandes annuelles non urgentes. En automatisant la saisie des données, le nouvel agent virtuel a réduit les temps d'attente et amélioré l'expérience utilisateur, permettant au personnel municipal de traiter les requêtes complexes plus efficacement.



## Améliorer les soins de santé pour les Canadiens

En intégrant l'intelligence artificielle dans les systèmes de santé, Hero AI révolutionne la façon dont les soins aux patients sont fournis, en créant des solutions innovantes qui améliorent l'efficacité et la réactivité.

- Hero AI est une entreprise de technologie de la santé fondée en 2020 par le Dr Devin Singh et son équipe. Ils utilisent l'intelligence artificielle pour améliorer les soins aux patients en rendant les processus de soins de santé plus rapides et plus efficaces. Leur plateforme aide les médecins à prendre de meilleures décisions et à réduire les temps d'attente pour les patients.
- Hero AI travaille avec Microsoft, utilisant sa plateforme Azure pour s'assurer que leur technologie est sécurisée et peut se développer selon les besoins. Ce partenariat permet à Hero AI d'accéder à des outils avancés qui l'aident à innover et à fournir de meilleures solutions de soins de santé. Dans l'ensemble, leur objectif est d'améliorer la qualité des soins pour les patients tout en soutenant les professionnels de la santé.

Source : Microsoft.



## Plus de 9 200

nombre total d'heures de bénévolat en 2024 par les employés de Microsoft



## Plus de 26 000

des organismes dans Canada participent dans Microsoft pour des programmes à but non lucratif en 2024



# Autonomisation des communautés (2/2)

**Microsoft s'engage à travailler dans tous les secteurs avec d'autres entreprises, gouvernements, ONG et agents de changement pour favoriser les partenariats et mettre en œuvre des solutions basées sur l'IA qui améliorent la vie des Canadiens.**



## L'engagement de Microsoft à l'égard de la sécurité électorale du Canada

Microsoft s'engage à aider à protéger les électeurs canadiens et les intérêts électoraux en offrant des outils de cybersécurité avancés, des renseignements proactifs sur les menaces et des programmes de formation, tels que :

- Le Centre d'évaluation des menaces (CCMT) de Microsoft analyse les menaces électorales mondiales, fournissant aux dirigeants canadiens des renseignements essentiels sur les menaces et offrant des solutions spécialisées comme AccountGuard et Microsoft 365 pour les campagnes électorales pour protéger les campagnes politiques
- Le Centre de communications électorales, la technologie Requête Shield et les initiatives éducatives renforcent l'engagement de Microsoft à améliorer la sécurité électorale par l'innovation, la formation et les partenariats.



## Autonomiser les communautés autochtones grâce à la technologie langagière

Le partenariat de Microsoft avec le gouvernement du Nunavut a permis d'obtenir une technologie linguistique révolutionnaire avec le lancement de la synthèse vocale dans l'inuktitut et le dans Windows clavier inuktitut - naqittaut. Ces outils numériques créent des avantages immédiats :

- Amélioration de l'accessibilité des services gouvernementaux
- Inclusion numérique élargie pour les locuteurs de l'inuktitut
- Soutien à la préservation culturelle et identitaire
- Nouvelles possibilités économiques et éducatives

Cette collaboration continue entre les langues inuktitut et inuinnaqtun démontre comment la technologie peut simultanément préserver le patrimoine culturel tout en créant des voies vers une plus grande participation des communautés autochtones du Nord canadien.

**Nous devons nous assurer que la technologie de l'IA est comprise et que tout le monde peut accéder à ses avantages.**



**Teresa Hutson,**  
Agent de technologie pour les droits fondamentaux

Remarque : Les chiffres sont présentés en dollars canadiens, sauf indication contraire.  
Source : Microsoft.



## Plus de 219 millions de dollars

Dons dans bourses, dons d'employés, services infonuagiques et services technologiques à prix réduit à des organismes à but non lucratif et de bienfaisance canadiens en 2024.



## Agent de changement d'entreprise de l'année 2023

Présenté par March of Dimes Canada à Microsoft Canada, le prix célèbre l'engagement de Microsoft envers le leadership dans la promotion de l'équité et de l'inclusion pour les personnes handicapées partout au pays.



# Soutenir les communautés autochtones

**Les initiatives de Microsoft démontrent son engagement à soutenir les communautés autochtones par le biais de partenariats, de formation, de financement et d'innovation technologique. Ces efforts visent à autonomiser ces communautés tout en relevant les défis environnementaux, mettant en évidence le dévouement de l'entreprise à la responsabilité sociale et au développement durable.**

## Autonomisation des communautés des Premières Nations

La collaboration continue de Microsoft avec le the First Nations Technology Council (FNTC) renforce l'autonomie des communautés autochtones en leur offrant le développement des compétences essentielles et en améliorant l'accès aux outils numériques, soutenant ainsi la mission du Conseil de favoriser l'équité et la transformation numériques.

- Depuis 2021, Microsoft Vancouver s'est associée au Conseil de la technologie pour faire progresser la réconciliation au sein de notre organisation et aller au-delà de la simple inclusion des peuples et du personnel des Premières Nations. Dans le cadre de ce travail, Microsoft a examiné les pratiques internes et élaboré un plan qui soutient le changement organisationnel tout en suivant les efforts visant une transformation significative des systèmes.
- Cette année, Microsoft a lancé le financement d'un nouveau projet du Conseil de la technologie qui permettra aux communautés des Premières Nations de la Colombie-Britannique et du Canada d'explorer et d'adopter des technologies d'IA.
- Le financement appuiera la recherche essentielle pour éclairer les outils d'adoption de l'IA, y compris une boussole de préparation numérique et une trousse d'outils présentant les meilleures pratiques pour l'utilisation de l'IA et la création de requête, conformément aux objectifs d'édification de la nation.

## Renforcer la croissance économique des autochtones

- IndigenomicsAI est une plateforme d'intelligence économique autochtone de pointe conçue pour développer des connaissances sur la croissance, la conception et les résultats de l'économie autochtone.
- Ancré dans les systèmes de connaissances autochtones, il tire parti de l'intelligence artificielle pour améliorer la visibilité des entreprises autochtones, harmoniser l'accès au capital et soutenir la prise de décisions éclairées par les données.
- Microsoft s'est joint à l'Indigenomics Institute en tant que collaborateur d'IndigenomicsAI et a été commanditaire or de la conférence inaugurale à Toronto, qui a mis en évidence le potentiel de l'économie autochtone d'un milliard de dollars au Canada.
- L'événement comprenait un panel de partage des connaissances, des ateliers de formation et un atelier de réconciliation visant à raconter l'histoire de la création de valeur économique autochtone. De plus, Microsoft a fourni un financement pour soutenir les initiatives d'IndigenomicsAI.

## Libérer le potentiel

Sommet sur l'éducation professionnelle pour les jeunes Autochtones :

- Élaboré par la Sun Life dans le cadre de sa commandite avec Outside Looking In (OLI), ce sommet sur l'éducation professionnelle a mobilisé 18 jeunes autochtones de partout au Canada.
- Les participants ont participé dans des séminaires, de l'apprentissage pratique, des découvertes postsecondaires et ont reçu du mentorat de chefs de file de l'industrie chez Microsoft et d'autres entreprises technologiques.

## Programme national des jeunes autochtones dans les STIM d'Actua

Microsoft est fière de soutenir Actua, la principale organisation canadienne qui libère le potentiel infini des jeunes grâce aux STIM. Le programme national de la jeunesse autochtone en STEM ([InSTEM](#)) d'Actua aide chaque année 40 000 jeunes des Premières Nations, Inuit et Métis, dans 200 communautés autochtones. Microsoft et Actua travaillent ensemble pour intégrer les bases de compétences en IA générative dans leurs programmes nationales d'Actua des enseignants, afin d'atteindre les jeunes méritant d'équité grâce à la [campagne AI Ready](#).



# Alimenter les progrès du Canada grâce à l'infonuagique à grande échelle (1/2)

La convergence des innovations dans l'infrastructure, les logiciels d'accélération de l'apprentissage automatique, les services de plateforme et la modélisation alimentée par la technologie cloud a créé des conditions idéales pour accélérer l'innovation et permettre à chaque organisation au Canada de devenir une organisation axée sur l'IA.

## L'infrastructure infonuagique à grande échelle est essentielle au succès de l'IA

Microsoft s'est engagée à alimenter l'économie de l'innovation au Canada en fournissant des solutions infonuagiques et d'IA fiables. L'entreprise investit activement dans les entreprises et les collectivités canadiennes, renforçant ainsi son engagement à soutenir l'innovation locale et à s'assurer que les organisations ont accès à une technologie sécurisée et fiable.

L'exploitation de la technologie infonuagique à grande échelle est non seulement bénéfique, mais aussi impérative pour la prospérité du Canada et pour suivre le rythme de l'innovation rapide en matière d'IA. Grâce à leurs vastes ressources informatiques, les plateformes infonuagiques à grande échelle permettent à un éventail de parties prenantes, qu'il s'agisse de chercheurs, d'entreprises ou d'innovateurs, de développer, de déployer et de mettre à l'étendue efficacement des solutions d'IA.

Au-delà de stimuler la croissance économique, l'adoption de services infonuagiques à grande échelle est essentielle pour favoriser la transformation numérique dans des secteurs clés tels que les soins de santé, la finance, la technologie et le gouvernement. L'infrastructure à grande échelle facilite non seulement le développement de nouveaux modèles d'IA, mais permet également aux organisations de rationaliser leurs opérations et d'améliorer la livraison de services publics. L'adoption de l'infonuagique à grande échelle est essentielle pour que les organisations atteignent pleinement leurs objectifs de transformation numérique, positionnant le Canada comme un chef de file dans le paysage en évolution rapide de l'innovation technologique.

L'engagement de Microsoft envers la sécurité, la confidentialité et la durabilité est au cœur de ses offres infonuagiques, s'efforçant de fournir la plateforme infonuagique la plus sécurisée et la plus conforme, en assurant la confidentialité des données et en suivant les normes d'IA responsable de Microsoft pour créer des applications de manière responsable. L'infrastructure mondiale étendue et l'approche adaptative de Microsoft Azure permettent aux clients de choisir des solutions sur mesure qui prennent en charge diverses applications et favorisent l'innovation locale.



## Impact des solutions d'IA infonuagique au Canada

### Soutenir l'évolution numérique | CIBC

- La transformation numérique de la Banque CIBC, alimentée par Microsoft Azure, a amélioré l'efficacité et la résilience de ses systèmes. Il a également permis d'innover dans les services bancaires numériques et les envois de fonds mondiaux, ce qui a stimulé les services à la clientèle.
- Ce changement appuie la Banque CIBC en tant que banque axée sur les relations pour un monde moderne qui se concentre sur la réalisation des ambitions de ses clients.



### Transformer l'imagerie médicale | IllumiSonics

- IllumiSonics et l'Université de Waterloo tirent parti de Microsoft Azure pour faire progresser leur système de télédétection photoacoustique (PARS), un système d'absorption optique et d'ultrasons sans contact.
- La gestion des données d'Azure, les fonctionnalités d'IA et sa structure flexible et sécurisée sont essentiels dans la transition d'IllumiSonics vers un modèle de service SEA basé sur l'abonnement, ce qui laisse entrevoir un impact transformateur sur le secteur de l'imagerie médicale.



### Partenariat stratégique | WSP

- En février 2025, WSP et Microsoft ont annoncé un partenariat stratégique mondial pluriannuel visant à accélérer la numérisation de l'industrie de l'architecture, de l'ingénierie et de la construction (AEC).
- Cette collaboration de sept ans comprend un engagement financier et un investissement combinés potentiels de plus de 1 milliard de dollars, y compris la désignation de WSP Microsoft comme partenaire privilégié pour les services de transformation numérique et d'IA, y compris l'expansion mondiale de Microsoft 365 Copilot.



### Rationaliser les opérations et réduire les coûts | Manuvie

- Grâce à une transformation numérique à l'aide de Microsoft Azure, Manuvie a rationalisé ses activités mondiales et réduit les temps de développement de 30% et les coûts de 50% grâce à Azure service Kubernetes.
- Grâce à l'IA Azure et à l'apprentissage automatique, Manuvie a renforcé la détection de la fraude et amélioré l'expérience client dans 14 pays grâce à des données pertinentes d'Azure Synapse Analytics.



### Ouvrir de nouvelles possibilités | Telus

- TELUS a lancé son nouvel outil de soutien à la clientèle GenAI de pointe alimenté par Fuel IX et Microsoft Azure OpenAI Service, conçu pour offrir des interactions plus rapides plus personnalisées avec les clients.
- En intégrant des capacités avancées d'IA, TELUS vise à rationaliser les processus de soutien à la clientèle, à réduire les temps de réponse et à améliorer l'efficacité globale du service, en élevant la norme du service à la clientèle.



Source : Microsoft.

# Alimenter les progrès du Canada grâce à l'infonuagique hyperscale (2/2)

La convergence des innovations dans l'infrastructure, les logiciels d'accélération de l'apprentissage automatique, les services de plateforme et la modélisation alimentée par la technologie du nuage a créé des conditions idéales pour accélérer l'innovation et permettre à chaque organisation au Canada de devenir une organisation axée sur l'IA.

## Tirer parti de la puissance de l'infonuagique

Microsoft Azure, la plateforme infonuagique de Microsoft, permet à des milliers d'organisations de réaliser des économies, de réduire leur empreinte carbone et d'accélérer l'innovation.

**Le Canada est reconnu comme un chef de file international dans le domaine de la protection de la vie privée et de la sécurité, et il continue d'avoir un rôle important à jouer dans la promotion de la collaboration mondiale. Fondamentalement, l'infonuagique à grande échelle est une pierre angulaire de la prospérité du Canada, et il est important que nous le reconnaissons comme tel et que nous travaillions ensemble en tant que communauté pour le protéger.**



**John Weigelt**

Agent national de technologie,  
Microsoft Canada

## Impact des solutions d'IA infonuagique au Canada

### Aide à la programmation | Groupe Banque TD

- La Banque TD a lancé un programme pilote pour GitHub, un assistant de programmation en IA de Microsoft, afin d'améliorer l'efficacité du codage pour les ingénieurs.
- Cet outil fournit une analyse et des suggestions de code en temps réel, ce qui permet aux ingénieurs de se concentrer sur des tâches plus complexes.
- Au cours de la mise en œuvre, les ingénieurs ont déclaré que 50% pensaient que l'IA pourrait leur faire gagner jusqu'à 20 heures dans un sprint de deux semaines.



### Améliorer l'expérience client | Canadian Tire

- Canadian Tire a lancé un assistant d'achat d'IA, CeeTee, dans collaboration avec Microsoft pour aider les clients dans le choix des pneus.
- Engageant les utilisateurs dans un format conversationnel, il y a eu plus de 35 040 utilisateurs qui ont interagi avec l'outil d'IA depuis son lancement, avec un total de 294 utilisateurs effectuant un achat.
- Cette initiative fait partie d'une stratégie plus vaste, qui comprend le développement d'autres outils d'IA et la formation des employés.



### Réinventer les services aux citoyens | Ville de Kelowna

- La Ville de Kelowna tire parti de l'IA pour offrir un meilleur service à la clientèle et de meilleurs renseignements à ses clients afin de les aider dans le processus de délivrance de permis.
- La nouvelle interface est conçue pour être non seulement plus rapide et plus conviviale, mais aussi plus précise, réduisant ainsi le fardeau administratif des citoyens et du personnel gouvernemental.



### Bien-être des médecins | L'Hôpital d'Ottawa

- En collaboration avec Microsoft, TOH a développé DAX Copilot, conçu pour améliorer les soins aux patients et réduire l'épuisement professionnel des médecins.
- L'IA génère des notes pendant les rendez-vous des patients en enregistrant les conversations et en les convertissant pour que les médecins les examinent.
- Cela vise à réduire environ 10 heures de travail administratif par semaine, ce qui permet aux médecins de se concentrer sur les soins aux patients.



Source : Microsoft.

# Gagner la confiance : l'impact mondial de Microsoft sur la cybersécurité (1/2)

En utilisant une technologie infonuagique avancée, une approche Zero Trust en matière de cybersécurité et un réseau d'experts en cybersécurité, Microsoft est à l'avant-garde pour aider les entreprises et les gouvernements à se défendre contre les cybermenaces.

**La cybercriminalité devrait représenter une économie de plus de 16 trillions de dollars d'ici 2031<sup>1</sup>**

L'année dernière a été marquée par une augmentation dans les cybermenaces, nécessitant des mesures de cybersécurité avancées, et l'IA est à l'avant-garde de cette transformation. Elle exige des données étendues et diversifiées pour la détection et la défense proactives des menaces. Alors que les acteurs de la menace s'adaptent continuellement et trouvent de nouvelles façons de créer des ravages, Microsoft est l'une des rares entreprises à disposer d'un large éventail d'experts uniquement dédiés à la perturbation de la cybercriminalité, y compris des équipes de sécurité, des ingénieurs, des chercheurs, des analystes géopolitiques et des intervenants de première ligne, tous tirant parti de la puissance de l'IA. Ensemble, ils forment l'épine dorsale de l'engagement de Microsoft envers la cybersécurité mondiale. Microsoft partage régulièrement ses idées dans le [Microsoft Digital Defense Report 2024 \(MDDR\)](#) | Microsoft Security Insider et [Microsoft Threat Intelligence Cyber Signals](#).

## Établir des partenariats public-privé au Canada et à l'étranger

La collaboration avec l'industrie, le milieu universitaire, la société civile et le gouvernement est primordiale et Microsoft s'est engagée à favoriser la collaboration public-privé et à fournir des outils technologiques et réglementaires pour lutter contre les cyberagressions au Canada et à l'étranger.

Le gouvernement du Canada est un membre de longue date du Programme de sécurité du gouvernement de Microsoft (PGS), une initiative mondiale unique qui vise à renforcer la confiance grâce à la transparence. La participation permet un accès contrôlé au code source pour examen et un mécanisme robuste pour l'échange d'information sur les vulnérabilités, les menaces et les activités criminelles.

Le PGS facilite le partenariat de Microsoft avec le Centre de la sécurité des télécommunications (CST) et le Centre canadien pour la cybersécurité (CCCS) afin d'échanger de façon bidirectionnelle des renseignements avancés sur les menaces émergentes et les techniques de cyberdéfense. Microsoft fournit également des renvois criminels liés à la cybercriminalité à l'Unité nationale de coordination de la cybercriminalité (NC3) de la Gendarmerie royale du Canada (GRC) et collabore avec les organismes d'application de la loi canadiens et leurs partenaires pour perturber la fraude et les cybercrimes dans la mesure du possible.

Remarque : Les chiffres sont présentés en dollars canadiens, sauf indication contraire.

Source : <sup>1</sup>Cybersecurity Ventures, [résumé de l'impact 2023 de Microsoft](#); [Rapport sur la défense numérique de Microsoft 2024](#)



## Impact mondial en 2024 : les chiffres en disent long

L'investissement de 20 milliards de dollars américains de Microsoft sur cinq ans pour faire progresser ses solutions de sécurité a été évident dans ses réalisations en 2024 :

### Signaux de sécurité traités par Microsoft à l'échelle mondiale



**78 trillions de signaux**

traités à l'échelle mondiale par Microsoft tous les jours



**Plus de 176 000**

incidents impliquant une falsification des paramètres de sécurité détectés par Microsoft Defender XDR dans mai



**7 000**

Attaques par mot de passe bloquées par seconde



**1,2 million**

Atténuation des attaques par déni de service distribué (DDoS) entre janvier et juin



**Plus de 1 500**

des auteurs de menace uniques suivis à l'échelle mondiale grâce à Microsoft Threat Intelligence, y compris plus de 600 acteurs d'États-nations



Collaboration avec

**15 000**

partenaires possédant une expertise spécialisée en sécurité

# Gagner la confiance : l'impact mondial de Microsoft sur la cybersécurité (2/2)

**En utilisant une technologie infonuagique avancée, une approche Zero Trust en matière de cybersécurité et un réseau d'experts en cybersécurité, Microsoft est à l'avant-garde pour aider les entreprises et les gouvernements à se défendre contre les cybermenaces.**

## L'essor de l'IA dans la cybersécurité

Les technologies d'IA deviennent un point de mire pour les régulateurs et les industries, et bien que les attaquants puissent exploiter l'IA à des fins malveillantes, Security Copilot de Microsoft, utilisant l'IA générative, illustre le potentiel de l'IA dans une cyberdéfense réussie.

De nombreux gouvernements, dont le Canada, introduisent de nouvelles exigences légales et réglementaires en matière de cybersécurité. Parmi les exemples récents au Canada, mentionnons le Programme canadien de certification en cybersécurité (CP-CSC) – l'équivalent canadien de la certification du modèle de maturité en cybersécurité (CMMC) dans les États-Unis. Microsoft croit dans la nécessité d'une collaboration étroite entre les secteurs public et privé pour créer, appliquer et harmoniser ces exigences dans toutes les régions.

## Détection et blocage des auteurs de menace

L'analyse de Microsoft sur l'utilisation actuelle de la technologie Grand modèle de langage (LLM) par les auteurs de menace suggère que, bien que les attaquants puissent utiliser l'IA comme outil de productivité, il semble que l'IA générative n'ait pas encore été largement adoptée à l'étendue dans activités malveillantes. Quatre principes façonnent la politique et les mesures de Microsoft pour atténuer les risques associés à l'utilisation de ses outils d'IA par les menaces suivies par Microsoft :

- Identification et mesures contre l'utilisation par des auteurs malveillants
- Avis aux autres fournisseurs de services d'IA
- Collaboration avec d'autres intervenants
- Transparence

## Lutter contre la désinformation : une perspective canadienne

Microsoft lutte activement contre la désinformation au Canada en analysant les tendances émergentes et en partageant des idées avec les autorités locales. À mesure que les campagnes de désinformation deviennent plus sophistiquées, il est essentiel de sensibiliser le public et de faire preuve de résilience. En collaboration avec le gouvernement et les établissements d'enseignement, Microsoft fait la promotion d'initiatives d'éducation aux médias pour permettre aux Canadiens de trouver de l'information crédible. De plus, Microsoft développe des technologies pour détecter le contenu manipulé, assurer un environnement en ligne plus sûr et soutenir la prise de décision éclairée dans tout le pays.

Remarque : Les chiffres sont présentés en dollars canadiens, sauf indication contraire.

Source : [Résumé de l'impact 2023 de Microsoft](#); [Rapport sur la défense numérique de Microsoft 2024](#)

**Nous avons lancé notre Initiative pour un avenir sûr (SFI) dans cette responsabilité, réunissant tous les secteurs de l'entreprise pour faire progresser la protection de la cybersécurité dans les nouveaux produits et les infrastructures existantes. La sécurité est un sport d'équipe, et l'accélération de la SFI n'est pas seulement la tâche numéro un de nos équipes de sécurité, c'est la priorité absolue de tous et le plus grand besoin de nos clients.**



**Satya Nadella,**

Président et chef de la direction, Microsoft



# Utiliser l'IA de manière responsable

**L'IA a le pouvoir de stimuler la croissance économique, d'améliorer les expériences de travail et de relever les défis sociétaux. Cependant, l'innovation doit être fondée sur la confiance, la sécurité et la gouvernance responsable de l'IA pour s'assurer que l'IA profite à tous. Microsoft s'engage à protéger les données, la confidentialité et la souveraineté des clients tout en permettant aux organisations d'innover en toute confiance.**

## Construire l'IA de manière responsable

Alors que l'IA fait partie intégrante de la vie quotidienne, son développement doit suivre une approche centrée sur l'humain, en donnant la priorité à l'équité, à la transparence et à la sécurité. Les principes d'IA responsable de Microsoft guident la conception des produits, garantissant que les systèmes d'IA élèvent l'ingéniosité humaine tout en intégrant des mesures de protection telles que le contrôle de la vie privée et la surveillance éthique. Avec Azure prenant en charge plus de 100 normes de conformité, les organisations peuvent compter sur la plateforme pour respecter les exigences réglementaires strictes au Canada et dans le monde.

## Sécurité et confidentialité

Microsoft met en œuvre un programme rigoureux d'IA responsable pour s'assurer que les outils d'IA utilisés par les clients ont été soumis à des processus d'IA responsable certifiés. Microsoft est certifié selon les normes internationales (ISO 42001) et fournit à ses clients des conseils et des outils pour créer des solutions d'IA responsables. Le tableau de bord Responsible AI et des outils comme Azure AI Studio aident les organisations dans la création de modèles d'IA avec plus de transparence, de responsabilité et de gestion des risques.

## Les organisations canadiennes tirent parti de l'infonuagique fiable

Des organisations de partout au Canada tirent parti du nuage de confiance de Microsoft pour déployer l'IA en toute sécurité tout en assurant la conformité aux réglementations locales :

- **Provincial Health Services Authority (PHSA)** : Création de la plateforme d'analyse PANDA sur Azure, connexion les données de soins de santé pour améliorer la prise de décisions cliniques et opérationnelles dans la Colombie-Britannique.

Source : Microsoft.

## Principes d'IA responsable de Microsoft

Les normes d'IA responsable de Microsoft sont un guide pratique qui commémore un ensemble de « règles de conduite » pour ses équipes d'ingénierie afin que le respect de ses principes d'IA soit une pratique intégrée dans tous les aspects de leur travail.



### Équité

Les systèmes d'IA doivent traiter tout le monde équitablement et éviter d'affecter des groupes de personnes situés dans des situations similaires de différentes manières.



### Inclusivité

Les systèmes d'IA doivent donner à chacun les moyens d'agir, c'est-à-dire qu'ils doivent intégrer et répondre à un large éventail de besoins et d'expériences humaines.



### Fiabilité et sécurité

Pour établir la confiance, il est essentiel que les systèmes d'IA fonctionnent de manière fiable, sûre et cohérente dans des circonstances normales et dans des conditions inattendues.



### Confidentialité et sécurité

Les systèmes d'IA doivent être sécurisés, respecter les lois sur la protection de la vie privée et fournir des contrôles appropriés aux consommateurs.



### Transparence

Les systèmes d'IA doivent être intelligibles et explicables, afin que les gens puissent comprendre comment ils sont utilisés pour éclairer les décisions qui ont une incidence sur leur vie.



### Responsabilisation

Les personnes qui conçoivent et déploient des systèmes d'IA doivent être responsables du fonctionnement de leurs systèmes.

**Chez Microsoft, notre mission est de donner à chaque personne et à chaque organisation de la planète les moyens de réaliser plus. Cela signifie que nous nous assurons que nous construisons une technologie par des humains, pour des humains. Nous devrions vraiment considérer cette technologie comme un outil pour amplifier le potentiel humain, et non comme un substitut.**

**Natasha Crampton,**  
Chef responsable de l'IA,  
Microsoft



# S'engager pour un avenir durable

**Les changements climatiques sont l'enjeu déterminant de notre époque et ils nécessitent une action collective rapide et une innovation technologique. Microsoft s'engage à atteindre ses propres objectifs tout en permettant aux autres de faire de même. Cela signifie assumer la responsabilité de notre empreinte opérationnelle et accélérer les progrès grâce à la technologie.**

## L'engagement mondial de Microsoft pour un avenir durable



### Carbone négatif

Réduire et éliminer les émissions de carbone et utiliser les énergies renouvelables pour atteindre le carbone négatif d'ici 2030. D'ici 2050, supprimer les émissions historiques depuis la fondation de Microsoft en 1975.



### Zéro déchet

Dans l'ensemble des activités directes de Microsoft d'ici 2030.



### Protéger les écosystèmes

Protégez plus de terres que Microsoft n'en utilise d'ici 2025 et travaillez activement à protéger la santé environnementale des communautés qui accueillent ses centres de données.



### Eau positive

Faites le plein de plus d'eau que ce que Microsoft utilise d'ici 2030.

### Avantages de Microsoft infonuagique <sup>1</sup>

Par rapport aux centres de données traditionnels, à l'échelle mondiale.



**93%**

Microsoft infonuagique est jusqu'à 93% plus économe en énergie



**98%**

Cela se traduit dans une réduction allant jusqu'à 98% dans les émissions de carbone

**En tant que fournisseur de technologies de premier plan en solutions durables, Microsoft soutient ses clients et partenaires dans leur transition vers un avenir carboneutre et durable sur le plan environnemental.**

Remarque : Les chiffres sont présentés en dollars canadiens, sauf indication contraire.  
Sources : <sup>1</sup> Microsoft et WSP; Microsoft.

## Comblent le manque de compétences en matière de durabilité

Microsoft mène des recherches et travaille à combler le manque de compétences en matière de durabilité. Plus de 3 500 entreprises dans le monde ont émis des engagements climatiques, mais beaucoup n'ont pas de main-d'œuvre possédant les compétences nécessaires pour transformer ces engagements en progrès.

Le dernier [rapport](#) de Microsoft sur le sujet intègre les points de vue de plus de 250 employés de 15 entreprises à l'avant-garde de l'innovation durable. Il met en évidence le besoin urgent de développer un nouveau niveau de compétences et d'aisance en matière de développement durable – et comment Microsoft vise à soutenir la transformation des dirigeants d'entreprise et des décideurs gouvernementaux.

### Microsoft Cloud pour le développement durable

Microsoft Cloud for Sustainability est un ensemble croissant de capacités environnementales, sociales et de gouvernance (ESG) qui permettent aux organisations d'accélérer les progrès en matière de durabilité et la croissance de l'entreprise. Il comprend Microsoft Sustainability Manager, maintenant avec Microsoft Copilot, qui aide les organisations dans l'enregistrement, la production de rapports et la réduction de leur impact environnemental.

En février 2024, Microsoft a annoncé de nouvelles solutions de données et d'IA dans Microsoft Cloud for Sustainability. Il s'agit notamment d'analyses et d'informations ESG plus rapides, de l'intégration de Microsoft Copilot pour aider à accélérer la prise de décisions percutantes et d'autres fonctionnalités avancées, toutes conçues pour aider les organisations à passer de l'engagement au progrès.



**Brad Smith,**

Président et vice-président,  
Microsoft

## Défi net zéro

Le [Défi net zéro du gouvernement du Canada](#) encourage les entreprises à élaborer et à mettre en œuvre des plans crédibles et efficaces pour faire la transition de leurs installations et de leurs activités vers la carboneutralité d'ici 2050.

Le défi encourage les organisations canadiennes à rendre compte et à planifier l'amélioration de leur impact carbone et encourage la durabilité grâce à l'approvisionnement écologique du gouvernement du Canada.

Poursuivant ses progrès vers la durabilité, Microsoft Canada est fier de s'être officiellement engagé dans le Défi net zéro, demeurant le seul fournisseur d'infonuagique à grande échelle à le faire, ayant maintenant atteint le niveau Or. Cet engagement a été annoncé lors de la conférence [GLOBEXCHANGE 2023](#).

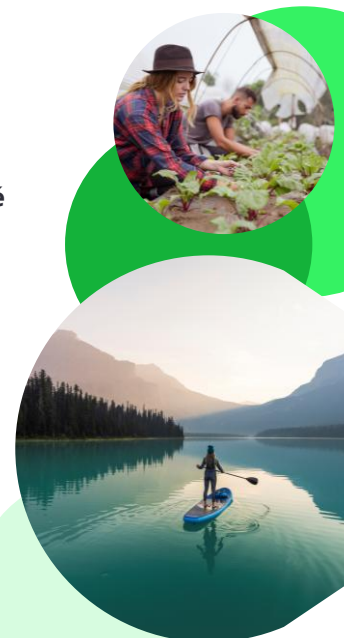


**Net-Zero Challenge** | Participant  
Participant du Défi carboneutre

## Centre d'apprentissage sur la durabilité

Le [Centre](#) est une ressource précieuse qui fournit des renseignements détaillés sur les sujets et les technologies de durabilité environnementale.

Au sein de ce centre, Microsoft offre une variété de contenus, y compris des vidéos d'experts et de chefs de file de l'industrie, des recherches et des analyses approfondies sur des sujets liés à la durabilité, du matériel de renforcement des compétences dans les pratiques durables, et plus encore. Accessible aux particuliers, aux étudiants et aux professionnels, le Centre d'apprentissage sur le développement durable offre des informations et des ressources précieuses pour promouvoir un avenir plus durable.



# Accélérer la durabilité au Canada grâce à l'IA

**Les progrès dans l'IA ouvrent la voie à l'amélioration des solutions aux défis environnementaux. Grâce à des analyses dirigées par l'IA, des prédictions et des modèles sur les changements climatiques peuvent être prévus, la consommation d'énergie peut être optimisée et la gestion des déchets améliorée, catalysant l'adoption de pratiques écologiques et facilitant les progrès vers la carboneutralité.**

## Les capacités de l'IA à changer la donne

Sur la voie de la carboneutralité, le monde a dû faire face à de nombreux goulots d'étranglement pour progresser. L'IA possède trois capacités uniques qui peuvent aider la société à surmonter les principaux goulots d'étranglement à ce progrès. Il s'agit notamment de la capacité de :

- **Mesurer, prédire et optimiser des systèmes complexes**  
L'IA peut permettre aux gens de discerner des modèles, de prédire les résultats et d'optimiser les performances dans des systèmes trop complexes pour les méthodes analytiques traditionnelles.
- **Accélérer le développement de solutions durables**  
L'IA peut accélérer la découverte et le développement de solutions durables telles que les matériaux à faible émission de carbone, la production et le stockage d'énergie renouvelable et les cultures résilientes au climat.
- **Renforcer la main-d'œuvre en matière de durabilité**  
L'IA peut autonomiser la main-d'œuvre en matière de développement durable en permettant une formation et une assistance ciblées tout en amplifiant les efforts des professionnels du développement durable.

## L'IA avec de l'énergie propre

Microsoft s'engage à respecter les normes, les outils et les meilleures pratiques en matière de logiciels écologiques, tels que définis par la [Green Software Foundation \(GSF\)](#). Elle aide ses partenaires à optimiser les charges de travail Azure, améliorer l'efficacité énergétique de l'infonuagique et affiner l'utilisation des ressources.

En 2022, Microsoft Research et AzureML se sont associés à des chercheurs d'institutions telles que l'Allen Institute for Artificial Intelligence et Carnegie Mellon, pour éclairer le développement d'une IA durable. Ensemble, ils ont publié un [article](#) détaillant les principes des logiciels sensibles au carbone et les ont appliqués à l'établissement de bases de référence de mesure du carbone et de stratégies de réduction pour les systèmes d'IA.

Remarque : Les chiffres sont présentés en dollars canadiens, sauf indication contraire.

Source : Microsoft.

## Histoires de réussite de clients

Les solutions d'IA de Microsoft visent à aider ses clients à mesurer, comprendre, rapporter et améliorer leur impact :



**Ville de Kelowna :** La Ville a [collaboré](#) avec Microsoft à un projet visant à améliorer ses capacités de gestion des inondations à l'aide de Microsoft Azure IoT carrefour et de Azure Stream Analytics. Le projet a utilisé des données historiques et en temps réel pour élaborer et tester un modèle prédictif. Une fois calibré, le modèle a donné à la Ville jusqu'à 12 jours avant l'apparition d'une inondation et lui a permis de prendre une longueur d'avance sur le lancement de mesures de soutien.



**Alberta Wildfire :** Face à la pire saison des feux de forêt au Canada, [Alberta Wildfire](#) a collaboré avec Microsoft et AltaML pour exploiter l'IA pour prendre des décisions cruciales. À l'aide de Microsoft Azure apprentissage automatique, AltaML a développé un outil d'IA analysant de nombreuses données historiques, les conditions météorologiques, l'état des forêts et les émissions de carbone. Ce système alimenté par l'IA a été utilisé pour prédire la probabilité de nouveaux incendies, ce qui a facilité l'allocation stratégique des ressources.

## Microsoft collabore avec des organisations partout au Canada pour bâtir un avenir plus durable grâce à l'IA



**Stantec** utilise Microsoft Azure pour développer des outils alimentés par l'IA pour prédire et gérer les inondations. En tirant parti du calcul haute performance d'Azure, Stantec améliore l'automatisation du traitement des données, permet des interventions d'urgence rapides et utilise Azure Machine Learning et Azure Databricks pour améliorer la précision des prévisions d'inondation.



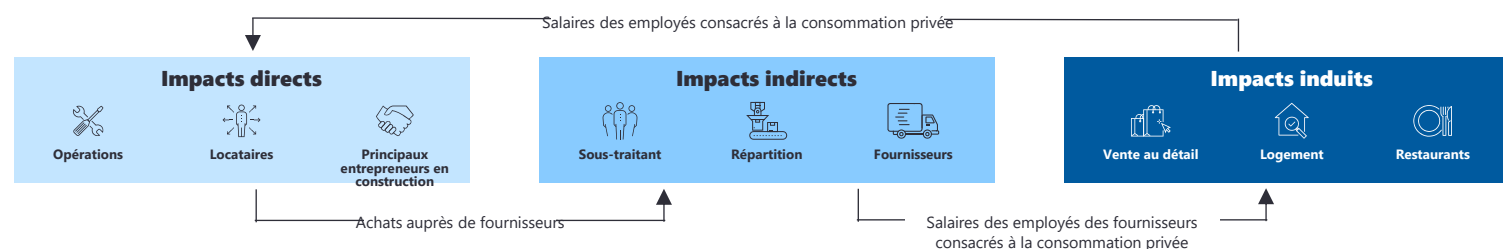
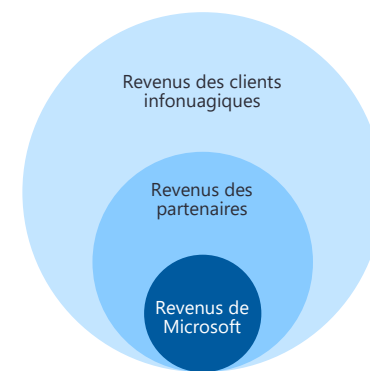
**EY** s'est associée à Microsoft pour lancer une solution de simulation de crise climatique qui aide les organisations à évaluer et à gérer les risques liés au climat. Propulsée par Microsoft Azure, la solution simule des scénarios climatiques, évalue les impacts financiers et améliore la résilience. Cette collaboration aide les entreprises dans la complexité des changements climatiques, le respect des exigences réglementaires et la prise de décisions éclairées pour un avenir durable.

# Annexe : Méthodologie

## Contributions économiques de l'écosystème de partenaires Microsoft et des clients du cloud

**Les contributions économiques annuelles de l'écosystème de partenaires Microsoft et des clients utilisateurs du nuage ont été estimées en fonction de l'approche décrite dans les étapes suivantes :**

1. Les revenus annuels de Microsoft au Canada ont été estimés à partir des données d'IDC Semi-annual Software Tracker et d'IDC Public Cloud Tracker. Ces revenus comprennent tous les logiciels et produits infonuagique fournis par Microsoft.
  2. Les revenus des partenaires Microsoft et les revenus des clients utilisant le nuage ont été estimés en fonction de la méthodologie IDC Cloud Dividend. La méthodologie du dividende infonuagique stipule que X dollars sont générés par l'écosystème des partenaires et Y dollars sont générés par les clients utilisant le nuage pour chaque dollar de revenus de Microsoft.
  3. Une évaluation des contributions économiques a été effectuée à l'aide des données de Statistique Canada, des revenus estimés dans les étapes (1) et (2) ci-dessus et des outils de modélisation économique exclusifs d'EY, qui sont fondés sur les principes du modèle d'entrées-sorties.
- Les contributions économiques associées au partenaire de Microsoft et à l'écosystème infonuagique sont saisies par trois canaux distincts : les contributions directes, indirectes et induites. Plus précisément, EY définit chacune de ces contributions comme suit :
    - Les contributions directes comprennent les contributions économiques soutenues directement par les revenus du partenaire de Microsoft et de l'écosystème infonuagique;
    - Les contributions indirectes comprennent les contributions économiques des industries de soutien qui fournissent des biens et des services aux partenaires de Microsoft et à l'écosystème infonuagique;
    - Les cotisations induites comprennent les cotisations économiques qui se produisent lorsque les employés bénéficiant des effets économiques directs et indirects dépensent leurs salaires et traitements supplémentaires pour des biens et des services de consommation. Les activités induites sont présumées être principalement dans les secteurs des services ou des consommateurs, comme le commerce de détail, le transport, l'hébergement, les services de restauration et les services bancaires et financiers.
  - Les indicateurs de contribution économique présentés dans cette étude sont les suivants :
    - Produit intérieur brut (PIB) : mesure de la valeur de tous les biens et services finaux produits dans une région;
    - Emplois équivalents temps plein (ETP) : nombre total d'emplois d'employés convertis en équivalents temps plein en fonction de la moyenne des heures travaillées à temps plein.



## Avantages en matière de productivité

L'avantage annuel en matière de productivité généré par les entreprises canadiennes qui utilisent l'IA Microsoft Teams, Copilot et Azure a été estimé à l'aide des étapes suivantes :

1. Le nombre d'utilisateurs de Microsoft Teams a été estimé à l'aide des données sur l'emploi de Statistique Canada, de la recherche sur l'utilisation des applications collaboratives et de la part de marché des concurrents de Microsoft dans le segment de marché des applications collaboratives.
2. Pour Microsoft 365 Copilot, le nombre estimé d'utilisateurs était basé sur le déploiement proportionnel moyen des utilisateurs de Microsoft 365, éclairé par l'étude d'impact économique de Forrester sur Microsoft Copilot.
3. Pour Azure AI, le nombre d'utilisateurs correspond à la part moyenne des équipes spécialisées en données, en IA et en apprentissage automatique au sein des entreprises à travers le Canada.
4. Les économies de temps annuelles moyennes et/ou l'augmentation de la capacité de production générées par les utilisateurs commerciaux canadiens ont été estimés à partir des données de Forrester sur l'impact économique des rapports de Microsoft pour Teams, Copilot et Azure AI commandés par Microsoft.
5. Les gains de productivité ont été estimés en fonction de la valeur du temps économisé et du coût de la production à l'aide des données sur les salaires de Statistique Canada.

Les gains de productivité font référence aux avantages lorsque la productivité du travail augmente. Dans ce cas, les entreprises et/ou les travailleurs peuvent consacrer le temps économisé à d'autres activités productives dans l'économie canadienne.

